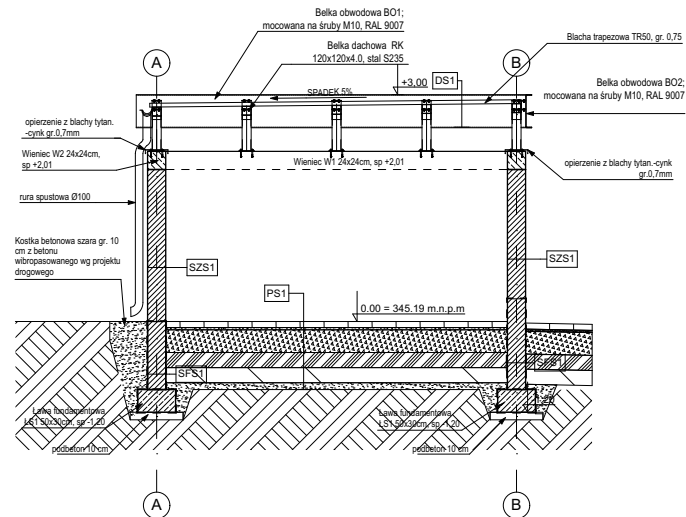
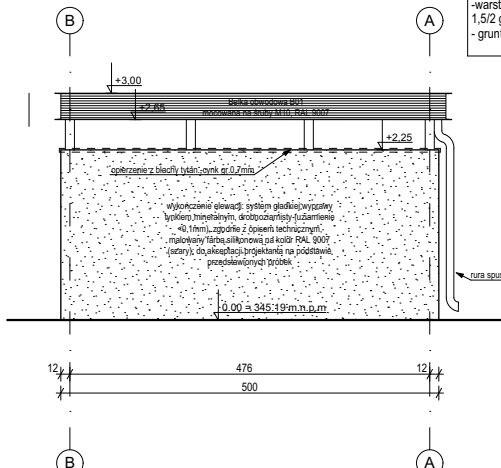


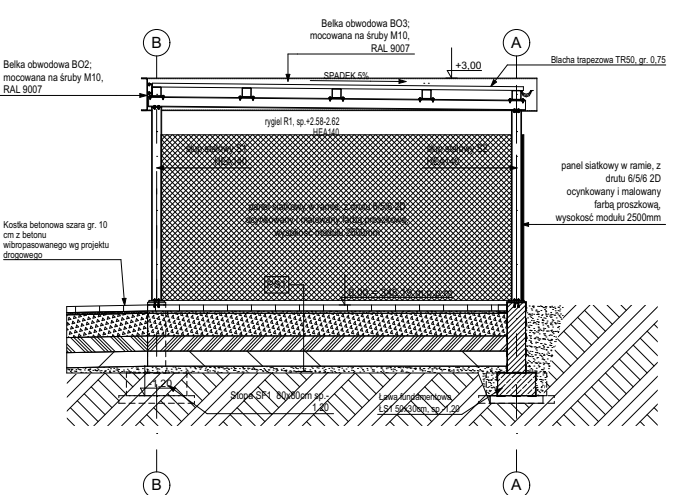
PRZEKRÓJ A-A



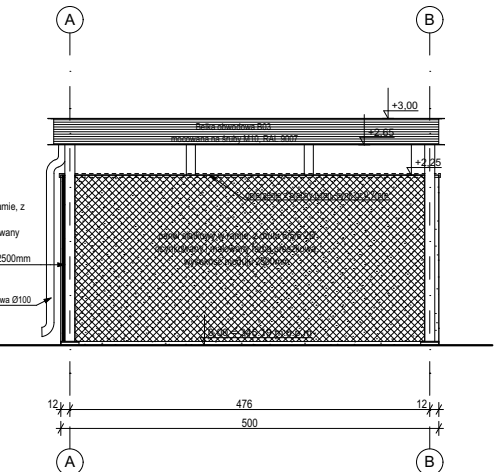
ELEWACJA WSCHODNIA



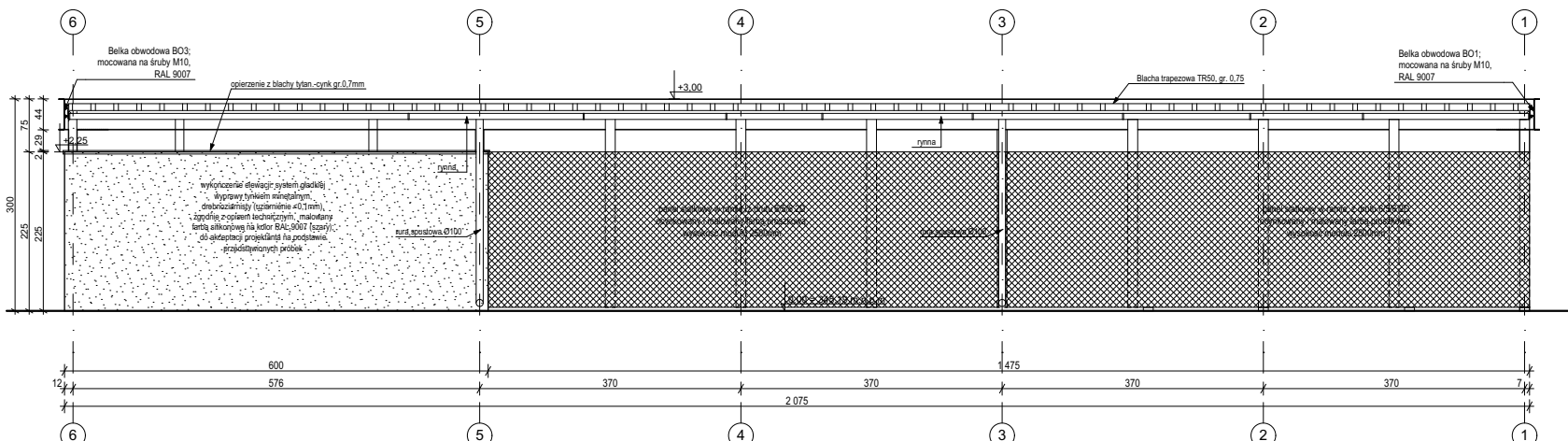
PRZEKRÓJ B-B



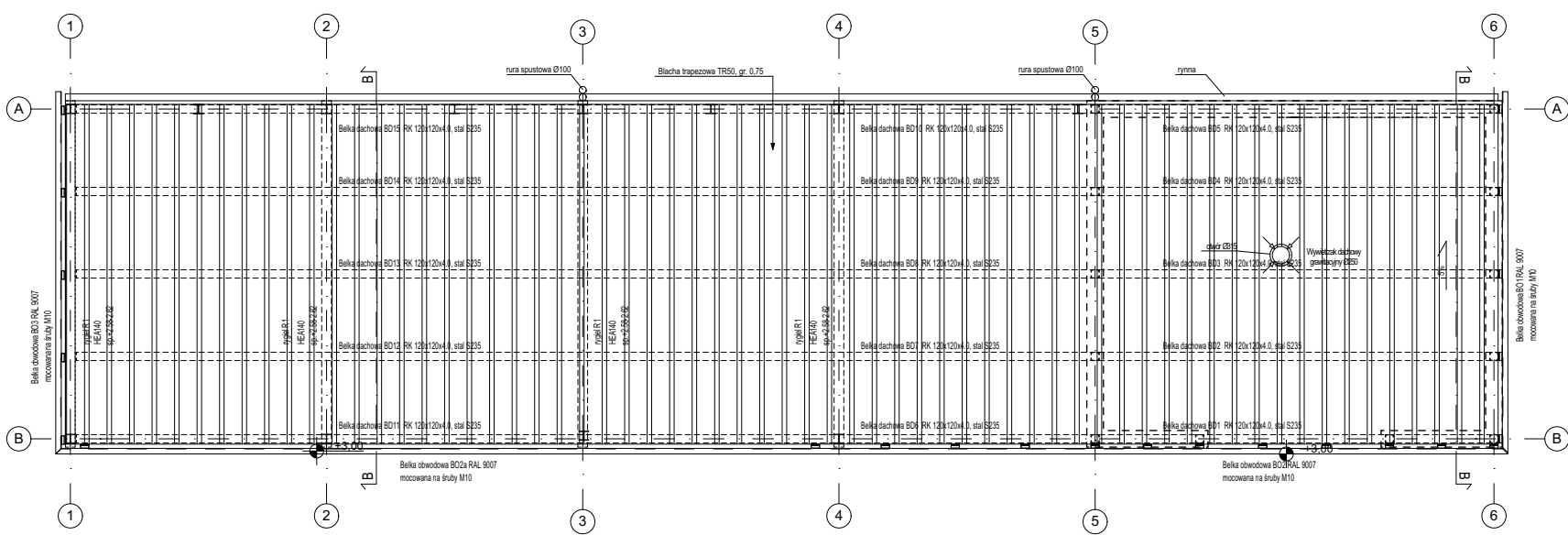
ELEWACJA ZACHODNIA



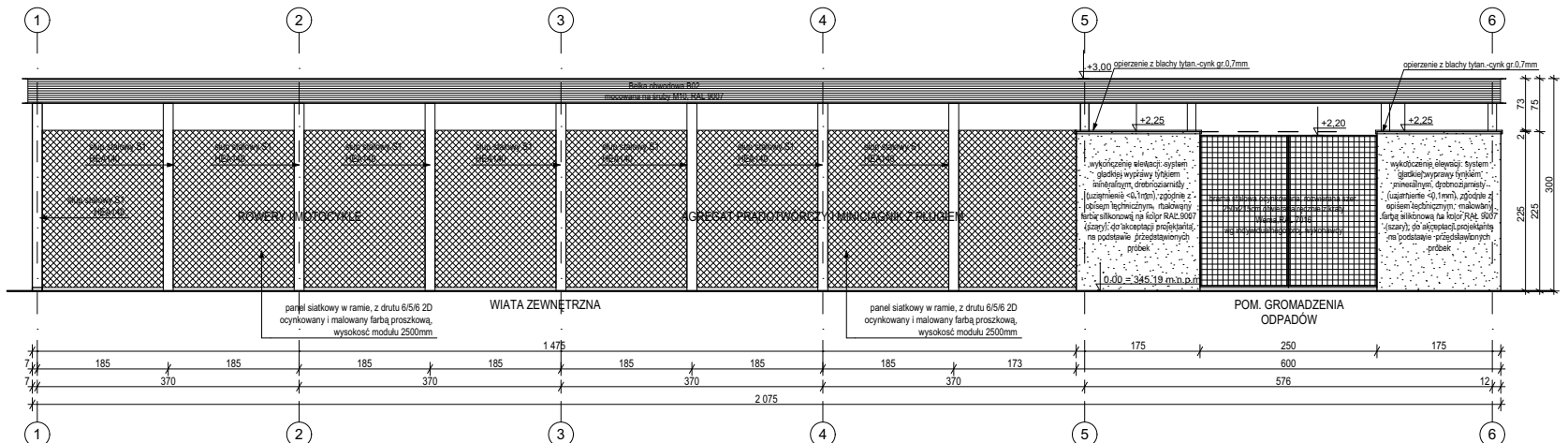
ELEWACJA PÓŁNOCNA



RZUT DACHU



ELEWACJA POŁUDNIOWA



WARSTWY PRZEGRÓD PIONOWYCH I POZIOMYCH ŚMIETNIKA:

- SFS1 - ŚCIANA FUNDAMENTOWA ŚMIETNIKA**
- bloczki betonowe M5, klasa C16/20 wg projektu konstrukcji - izolacja pionowa, rozciw gruntyjczy, asfaltowy, modyfikowany
 - izolacja przeciwwilg. powłok. 2x masa bitumiczno-kauczukowa
 - powyżej poziomu terenu tynk mineralny, drobnodziarnisty (uziatnienie <0,1mm), zewnętrzny, kolor zgodnie z elewacją
- SZS1 - ŚCIANA ZEWNĘTRZNA ŚMIETNIKA**
- tynk cementowo-wapenny gr. 1,5cm
 - ściana murowana z bloczków wapniowo-piaskowych gr.24cm klasa 20
 - wykończenie elewacji: system gładkiej wyprawy tynkiem mineralnym, drobnodziarnisty (uziatnienie <0,1mm), zgodnie z opisem technicznym, malowany farbą silikonową na kolor RAL 9003 (biały), do akceptacji projektanta na podstawie przedstawionych próbek
- DS1 - DACH NAD ŚMIETNIKIEM**
- blacha trapezowa TR50, gr. 0,75, malowana na kolor RAL9007, mocowana na podkonstrukcji stalowej wg projektu konstrukcji
- PS1 - POSADZKA ŚMIETNIKA**
- Kostka betonowa szara gr. 10 cm z betonu wibrospasowanego
 - Podsyпка cementowo-piaskowa 1:3 gr. 3 cm
 - warstwa podbudowy zasadniczej z mieszanki niezwiązanej z kruszywem C50/3 o frakcji 0/63 mm, LA35, CBR>60%, 30cm
 - warstwa podbudowy pomocniczej z mieszanki związanej spoiwem hydraulicznym lub gruntu stabilizowanego spoiwem hydraulicznym C 34, 50 Mpa gr. 20cm
 - warstwa ułożonego podłoża gruntu stabilizowanego spoiwem hydraulicznym C 1,5/2 gr. 20cm
 - grunt rodzimy

LEGENDA OPRAW OŚWIETLENIOWYCH	
B2	TERRA EVO LED5700-840 L1200 IP66 45W
X7	MIMIK 20 FLAT M 13.5W 840 IP66

Uwagi:

- Wszystkie roboty należy wykonywać zgodnie z Polskimi Normami, "Warunkami technicznymi wykonania i odbioru robót budowlano - montażowych opracowanymi przez Instytut Techniki Budowlanej oraz zasadami wiedzy i sztuki budowlanej.
- Poziomy posadzek należy zweryfikować i precyzyjnie wytyczyć geodezyjnie na etapie wykonawczym. Odchyłki od projektu należy konsultować z projektantem.
- Wszystkie elementy ruchome, elementy wyposażenia, w szczególności elementy stolarki i ślusarki okiennej i drzwiowej, szklen, fasad, okładzin elewacyjnych, balustrad, poręczy i pochwyty, obdobjków wewnętrznych i innych należy zamawiać i wykonywać/montować na podstawie zweryfikowanych obmiarów rzeczywistych wykonanych na obiekcie
- W wykonaniu otworów okiennych w ścianach nie dopuszcza się wymiarów mniejszych niż określone w dokumentacji, a tolerancja dodatnia może wynosić do 20 mm. Każdorazowo zweryfikować zgodność szerokości otworu z szerokością okna dla uniknięcia niezdopadności
- Przy wykonaniu otworów drzwiowych skonstruować wymiary z zestawieniem stolarki oraz z faktycznym zamawianym asortymentem dla uniknięcia niespójności
- Przed wykonaniem każdego otworu w ścianach i stropach zweryfikować ich rozmiary z projektowanymi asortymentem lub wyposażeniem. Murowanie określonych partii ścian realizować po zweryfikacji opracowań branżowych (przebiegi instalacji).
- Dopuszcza się zastosowanie materiałów zamiennych pod warunkiem, że posiadają one cechy nie gorsze jakościowo i technicznie od wskazanych w projekcie, a także pod warunkiem uzyskania zgody projektanta.
- Wszystkie elementy konstrukcyjne należy przyjmować wg pozycji opisanych na schematach lokalizacyjnych w dokumentacji - część konstrukcyjna - projekt budowlany.
- Każdy składnik projektowy należy rozpatrywać i rozpoznawać w dokumantacji w kontekście wszystkich rysunków, które do tego składnika się odnoszą z uwzględnieniem wszystkich informacji opisowych i zasad sztuki budowlanej.
- Brak wskazania na rysunku technicznym elementu, którego zastosowanie wynika ze znanych lub powszechnie przyjętych rozwiązań w zakresie sztuki budowlanej nie zwalnia wykonawcy z konieczności skalkulowania i zastosowania takiego elementu w porozumieniu z inwestorem, a także z projektantem i za jego zgodą.
- Należy uwzględnić przejścia przez stropy otworów instalacyjnych rozpatrując i opierając się o rysunki branżowe oraz koordynacyjne.
- W przypadku jakiegokolwiek rozbieżności w dokumentacji należy konsultować się z projektantem.
- Zgodnie z art. 22 ust. z dnia 7 lipca 1994 roku Prawo Budowlane (tj. Dz.U. z 2003 roku Nr 200 poz 2016 z późniejszymi zmianami) kierownik budowy ma obowiązek realizacji obiektu zgodnie z obowiązującymi przepisami i sztuką budowlaną.
- Wszystkie otwory w stropach, ścianach, szachty instalacyjne wg projektów instalacyjnych.

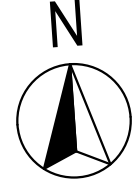
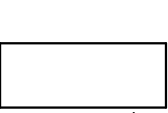
Przy wyznaczaniu poziomu 0 projektu należy pisemnie powiadomić projektanta w celu potwierdzenia rzędnej 0 projektu. W przypadku wątpliwości należy pisemnie powiadomić projektanta w celu wizyty na budowie, w celu potwierdzenia poziomu 0.

Projekt rozpatrywać łącznie z opinią geotechniczną - GEOGRUNT Usługi Geologiczne GEOLOGIA
GEOELEKTRYKA HYDROGEOLOGIA
"Opinia geotechniczna w celu oceny warunków gruntowo-wodnych dla potrzeb budowy KPPSP oraz JRG w Kłodzku na terenie dz. nr 1/10", która stanowi integralną część projektu.
Data opracowania: Maj 2021
Opracowanie: mgr Tomasz Zielski (upr. M. Środ. geol.-inż. nr VII -1486; upr. M. Środ. hydrogeol. nr V – 1600; geolog górniczy upr. WUG Z-957)

Klasa odporności pożarowej budynku	Odporność ognia podstawowych elementów budynku KP PSP i JRG					
	główna konstrukcja nośna	konstrukcja dachu	strop	ściana zewnętrzna	ściana wewnętrzna	przekrycie dachu
"E"	(-)	(-)	(-)	(-)	(-)	(-)

SCHEMAT:

KIERUNEK PÓŁNOCY:



INWESTOR: Komenda Powiatowa PSP w Kłodzku
ADRES: ul. Traugutta 7, 57-300 Kłodzko

NAZWA I ADRES OBIEKTU BUDOWLANEGO

Budowa budynku Komendy Powiatowej Państwowej Straży Pożarnej z Jednostką Ratowniczo-Gaśniczą w Kłodzku wraz z niezbędną infrastrukturą techniczną i zagospodarowaniem terenu na działce o nr ewid. 1/10, AM-33 obręb Leszczyna, 57-300 Kłodzko

PROJEKTOWAŁ: mgr inż. arch. D. NIEDOBALA	NR UPRAWNIENI: Uprawnienia budowlane w specjalności architektonicznej do projektowania bez ograniczeń upr. nr 87/WPOK/2017	PODPIS:	JEDNOSTKA PROJEKTOWA: A.DO XXI główny i odpowiedzialny za projekt ul. Tylburska 38, 65-235 Poznań
mgr inż. arch. J. ZIELIŃSKA	Uprawnienia budowlane w specjalności architektonicznej do projektowania bez ograniczeń upr. nr 87-014/OKK/19-04/2011	PODPIS:	
SPRAWDZIŁ: mgr inż. arch. F.DONAJEWSKI	NR UPRAWNIENI: Uprawnienia budowlane w specjalności architektonicznej do projektowania bez ograniczeń upr. nr 19/WPOK/2019	PODPIS:	
OPRACOWAŁ: mgr inż. arch. P.SOBOTA mgr inż. arch. K.BOCIAN			
BRANŻA: ARCHITEKTURA	STADIUM: PROJEKT BUDOWLANY	DATA: 18.10.2021r.	SKALA: 1:100
TYTUŁ RYSUNKU: BUDYNEK Z WYDZIELONYM POMIESZCZENIEM NA GROMADZENIE ODPADÓW STAŁYCH ORAZ WIATNA AGREGAT PRĄDOTWÓRCZY			NR RYSUNKU: PW-A-01-04

PROJEKT CHRONIONY PRAWEM AUTORSKIM MOŻE BYĆ WYŁĄCZNIE DO CELU, DLA KÓTÓREGO ZOSTAŁ WYKONANY.
UDOSTĘPNIANIE JAKIEJKOLWIEK CZĘŚCI PROJEKTU W JAKIEJKOLWIEK FORMIE - WYŁĄCZNIE ZA ZGODĄ AUTORÓW
I AUTORSKIEJ PRACOWNI PROJEKTOWEJ "A.DO XXI" ul. Tylburska 38, 65-235 Poznań